



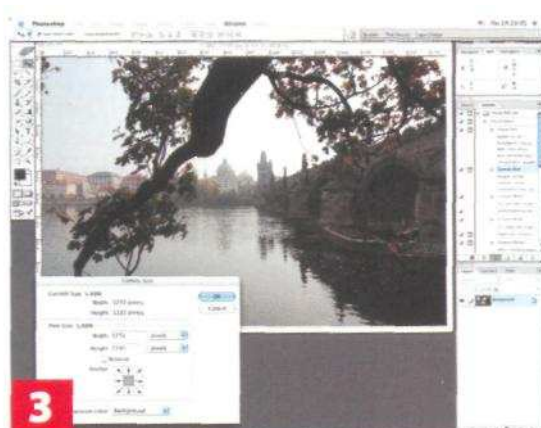
Подготовка к записи макроса

Загрузите изображение с пропорцией 3:4. В меню панели Actions выберите *Create New Set* (Создать новый набор) и назовите его Image Edit. Затем - *Create New Actions* (Создать новое действие), назовите 15x10xGray (чтобы не забыть, что это за действие). Запись началась.



Подгоняем ширину

В меню программы выберите *Image/Image Size*. Активируйте все три галочки внизу окна. Задаем *Width* (Ширина) = 15 см, значение *Height* (Высота) станет равно 11,22 см. Значение *Resolution* (Разрешение) с 72 меняем на 300 пикселей/дюйм.



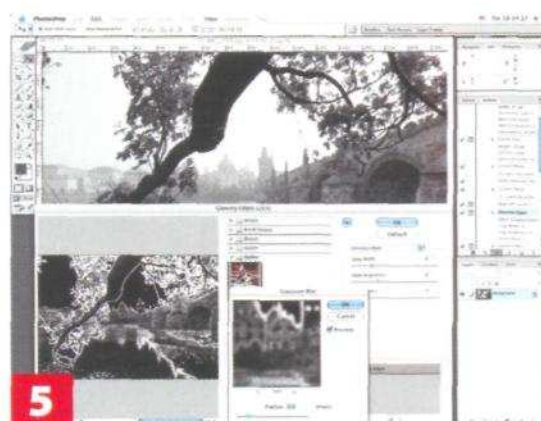
Обрезка

В меню выбираем *Image/Canvas Size*. *Width* и *Height* устанавливаем 15 и 10 см соответственно, галочку *Relative* (Относительно) отключаем, а *Anchor* (Привязка) выставляем по центру. С предупреждением о потере части изображения соглашаемся и нажимаем *Proceed*.



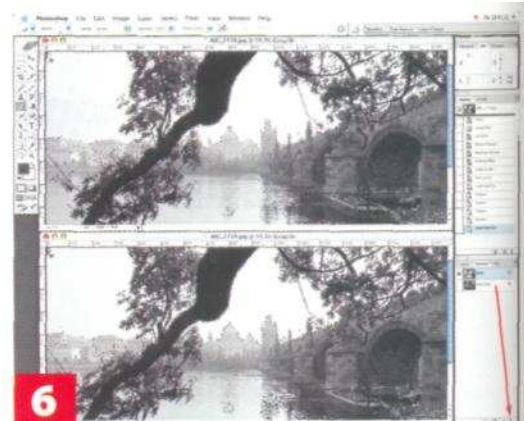
Через Lab в Grayscale

В меню выберите пункт *Image/Mode/Lab Color*. Далее выделите канал *Lightness*, собственно канал самого ч/б изображения (*Ctrl+1*). Теперь в меню отметьте пункт *Image/Mode/Grayscale*. В режиме *Lab Color* мы корректно превратили канал *Lightness* в канал *Gray*.



Подготовка контурной маски

В меню панели Channels выбираем *Duplicate Channel* (Дублировать канал). Применим к дублиру фильтр *Glowing Edges*, выставив: *Edge Width* = 4; *Edge Brightness* = 6; *Smoothness* = 3. Далее - фильтр *Gaussian Blur* с радиусом 3, после чего *Auto Levels* (*Shift+Ctrl+L*).



Усиление резкости по контурам

В панели Channels (Каналы), удерживая клавишу CM, кликните по каналу *Gray* сору. Примените к выделению I фильтр *Sharpen*. Снимите выделение (*Ctrl+D*). Выберите пункт меню *Image/Adjustments/Brightness/Contrast*. Задайте значение *Contrast* = 7. Удалите канал *Gray* сору.



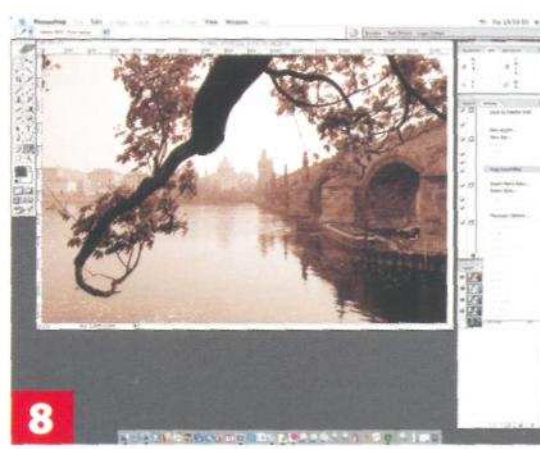
Остальные пункты меню панели Actions

- Insert Menu Item (Вставить пункт меню) позволяет перетащить на него любой пункт меню программы.
- Insert Stop (Вставить остановку) служит остановкой при выполнении макроса и может содержать короткий текст.
- Playback Options (Опции воспроизведения) позволяет настроить скорость выполнения макроса, где Accelerated – ускоренное, Step by Step – пошаговое, Pause For – пауза на заданное время.
- Clear All Actions (Очистить все действия) очищает все наборы.
- Reset Actions (Сброс действий) возвращает установки по умолчанию и загружает набор Default Actions.
- Replace Actions (Поместить действие) очищает все имеющиеся наборы, но загружает набор, выбранный в диалоговом окне.



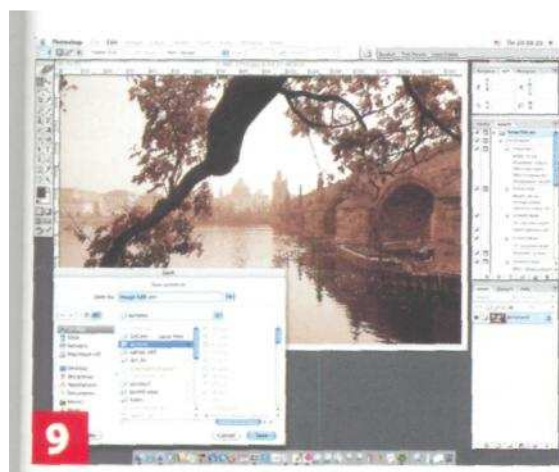
Раскрасим фотографию в сепию под старину

В меню программы выберите пункт *Image/Mode/RGB*. Вызовите окно *Color Balance (Ctrl+B)*. Установите значения напротив *Color Levels (Уровни цвета)*, равные +70, 1 +10, -35. Переключатель установите в *Midtones (Средние тона)*. Выполнив настройки, нажмите *OK*. Это сделает снимок почти монохромным и придаст ему теплый коричневатый оттенок.



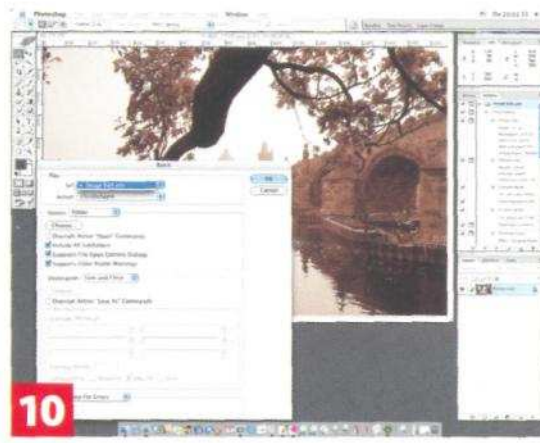
Последние штрихи

В выпадающем меню панели Actions выберите пункт *Stop Recording*. Запись макроса завершена. Дважды кликнув по макросу или выбрав пункт *Action Options*, открываем его свойства. В выпадающем меню *Function Key (Функциональная клавиша)* выберем *F12*. Теперь при нажатии этой клавиши в среде Photoshop будет запускаться тот процесс, который вы только что создали.



Сохраните ваш труд

Интересный момент: сохраняется не сам макрос, а набор, в котором он находится. Выделите курсором ваш набор *Image Edit* и в панели Actions выберите пункт *Save Actions* с указанием места на диске. Теперь сохраните собственный набор в отдельную директорию. В выпадающем меню панели Actions можно выбрать *Button Mode (Режим кнопок)*. Теперь макрос запускается еще и одним кликом мыши. Для обработки большого количества фото потребуется полная автоматизация.



Запускаем

В меню программы выберите пункт *File/Automate/Batch*. В разделе *Play* - ваш набор и макрос. Настройте пути загрузки и сохранения файлов, установите галочки *Include All Subfolders (Включая все подпапки)*, *Suppress File Open Options Dialog (Не выводить диалог открытия файла)*, *Suppress Color Profile Warning (Не выводить предупреждения о цветовых профилях)*. Это позволит запустить макрос для всех файлов из одной папки. Теперь вы можете нажимать *OK* и наблюдать, как компьютер выполняет вашу работу. Удачи!

СОВЕТ 6

Простые макросы легко объединить в один сложный, так как при записи нового макроса можно использовать уже имеющиеся. Истинную пользу от автоматизации вы ощутите, начав работать с ними регулярно.